

ADOBE DREAMWEAVER CS3

กลุ่มงานสารสนเทศภูมิศาสตร์
ศูนย์สารสนเทศ

กลุ่มงานสารสนเทศภูมิศาสตร์ ศูนย์สารสนเทศ กรม
ชลประทาน

Dw Adobe Dreamweaver CS3

เนื้อหา

- ความรู้เบื้องต้นในการออกแบบและพัฒนาเว็บไซต์
- รู้จักกับโปรแกรม Adobe Dreamweaver CS3
- ส่วนการทำงานเบื้องต้น
- การสร้างเว็บเพจแสดงข้อมูลเบื้องต้น
- การแทรกรูปภาพ การปรับแต่งข้อมูลบนเว็บเพจ
- การสร้างและตกแต่งตารางบนเว็บเพจ
- การเชื่อมโยงข้อมูล
- การทำ Rollover Image

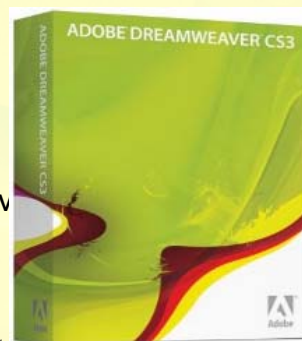
กลุ่มงานสารสนเทศภูมิศาสตร์ ศูนย์สารสนเทศ กรม
ชลประทาน

เนื้อหา

- เลย์เอ๊าท์
- เลย์เอาท์
- การใส่เสียงเพลง และวีดิโอ
- การสร้างและการจัดการเฟรม
- การสร้างและการจัดการฟอร์ม
- การสร้าง Cascading Style Sheet (CSS)
- การทำตัวอักษรวิ่ง (Marquee)
- การนำข้อมูลขึ้นบน Server

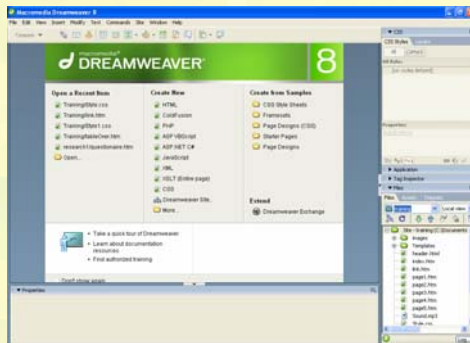
System Requirements

- Processor: Intel Pentium 4 or Centrino (or compatible)
- OS: Windows XP SP2 or later, Windows Vista Home Premium, Business, Enterprise, Ultimate (certified support for 32-bit editions only)
- RAM: 512 MB
- Hard disk: 1.3 GB of free space
- Media: DVD-ROM drive
- Internet or phone connection for activation



Adobe Dreamweaver CS3

Dreamweaver เป็น โปรแกรมประเภท Web Design ซึ่งมีคุณสมบัติในการใช้งานในแบบ WYSIWYG (What You See Is What You Get)



ชลประทาน

WYSIWYG คืออะไร

Dreamweaver เป็น โปรแกรมที่ใช้สร้างและพัฒนาเว็บเพจที่ใช้งานได้ดีอีกโปรแกรมหนึ่ง การทำงานจะทำในรูปแบบ Visual Mode (การทำงานเสมือนจริง ทำแบบไหน ผลออกมาแบบนั้น โดยไม่ต้องสนใจคำสั่ง) หรือ แบบ WYSIWYG (What you see is what you get) ซึ่งหมายถึง เว็บไซต์ที่คุณเห็นหรือสร้างด้วย Dreamweaver โดยการพิมพ์หรือวางรูปลงไป เมื่อนำไปแสดงในเว็บเบราว์เซอร์ก็จะเห็นผลเหมือนกับที่คุณสร้างเลยทีเดียวนะ

ความสามารถของ Dreamweaver

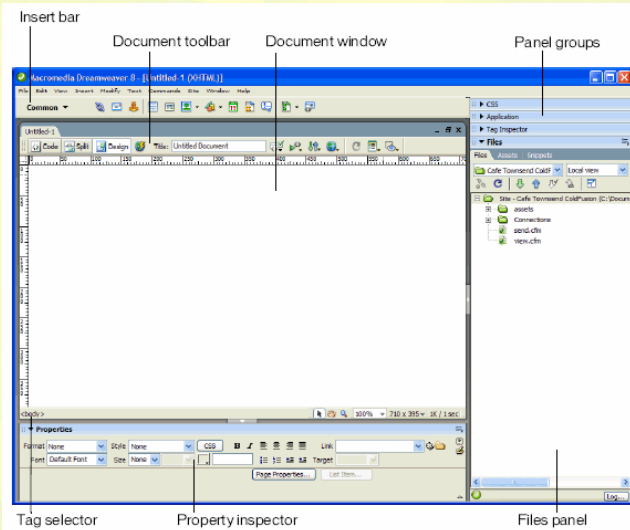
- สร้างเว็บเพจได้อย่างง่ายดายแบบ WYSIWYG (What-See-Is-What-You-Get) โดยไม่จำเป็นต้องรู้โค้ดภาษา HTML หรือ JavaScript, VBScript มาก่อนเลยก็ได้
- ออกแบบเว็บเพจด้วยเลเยอร์ (Layer) ก่อนแล้วจึงแปลงให้เป็นตารางได้อย่างง่ายดาย
- ปรับเปลี่ยนตารางให้เป็นเลเยอร์เพื่อสะดวกในการจัดลำดับของการซ้อนภาพหรือข้อความได้
- สร้างปุ่มกดแบบ Flash ได้อย่างง่ายๆ สามารถนำไปใช้ได้สะดวก

ความสามารถของ Dreamweaver

- การสร้างข้อความเลื่อนด้วย Marquee Text
- การใช้มัลติมีเดียบนเว็บเพจ ดูหนัง ฟังเพลงด้วย MP3, MP4, AVI และ MOV ได้
- ใส่สัญลักษณ์ทางคณิตศาสตร์ และสัญลักษณ์แบบพิเศษลงในเว็บเพจได้
- สนับสนุนการใช้งานข้อมูลที่เชื่อมต่อกับฐานข้อมูล และการใช้งาน CGI ด้วย ASP, PHP และ JSP ฯลฯ

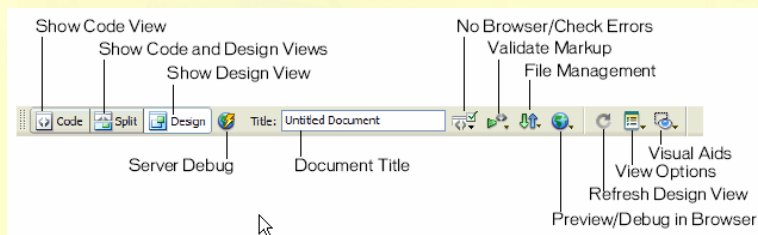
Dw Adobe Dreamweaver CS3

ส่วนประกอบของหน้าจอหลัก

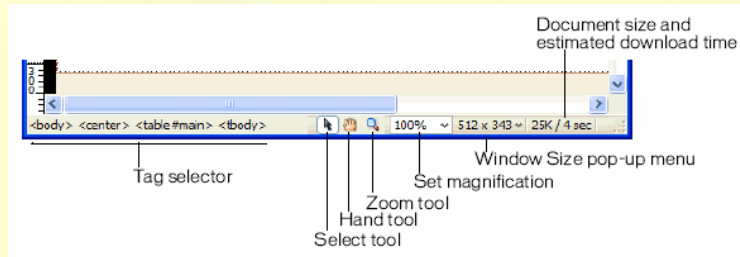


Dw Adobe Dreamweaver CS3

ส่วนประกอบของ Document toolbar



ส่วนประกอบของ Status bar



รายละเอียดส่วนประกอบของหน้าจอ

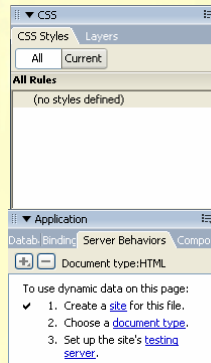
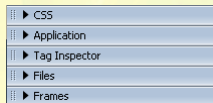
หลัก

- Title Bar (แสดงชื่อโปรแกรม)
- Menu Bar (ที่รวมคำสั่งของ โปรแกรม)
- Object Palette (ที่จัดเก็บเครื่องมือวัตถุต่างๆ เช่น ตาราง, รูปภาพ, เฟรม, ฟอรัม)
- Toolbar (ที่จัดเก็บเครื่องมือที่ใช้งานบ่อยๆ)
- Document window (หน้าต่างออกแบบ)
- Tag Selection (ควบคุม แสดงค่าของ Tag html ที่กำลังใช้งาน)
- Window Size (กำหนดขนาดพื้นที่ใช้งาน)
- Estimate Download Time (แสดงเวลา ที่ใช้ในการดาวน์โหลด)

Dw Adobe Dreamweaver CS3 **รายละเอียดส่วนประกอบของหน้าจอ**

หลัก

- Property inspector (กำหนดรูปแบบต่างๆ)
- Dockable Window (หน้าต่างรวบรวมเครื่องมืออำนวยความสะดวก)
 - Panel Group
 - File Panel



กลุ่มงานสารสนเทศภูมิศาสตร์ ศูนย์สารสนเทศ กรม
ชลประทาน

Dw Adobe Dreamweaver CS3

การใช้งานเมนู New Site

- ขั้นตอนนี้จะป็นขั้นตอนที่กำหนดโฟลเดอร์ที่จะเอาไว้เก็บไฟล์เว็บเพจของเราที่สร้างขึ้นทั้งหมด และเพื่อสร้างความสะดวกในการแก้ไขไฟล์เว็บเพจ

ขั้นตอนในการใช้งาน มีดังนี้

- ไปที่เมนู **S**ite>Manage Site...
- จะปรากฏหน้าต่าง Manage Site จากนั้นคลิกที่ปุ่ม **N**ew...> Site

กลุ่มงานสารสนเทศภูมิศาสตร์ ศูนย์สารสนเทศ กรม
ชลประทาน

การกำหนดค่าเริ่มต้น

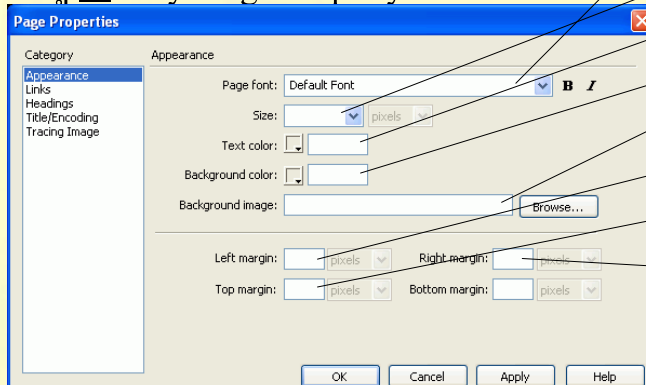
- เป็นการกำหนดค่าเบื้องต้นทั้งหมด ของโปรแกรม
- ขั้นตอนในการใช้งาน มีดังนี้
- ไปที่เมนู Edit > Preferences



ชลประทาน

การกำหนดคุณสมบัติของไฟล์

ไปที่เมนู Modify > Page Propertys... หรือ Ctrl+J

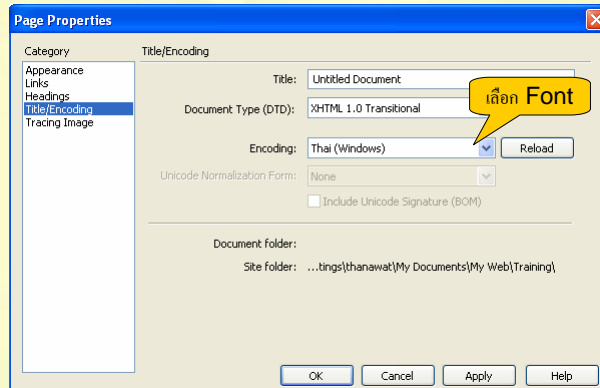


- แบบตัวอักษร
- ขนาดตัวอักษร
- สีตัวอักษร
- สีพื้นหลัง
- รูปภาพพื้นหลัง
- ตั้งค่าขอบหน้าซ้ายสุด
- ตั้งค่าขอบหน้าบนสุด
- ระยะขอบหน้า

Dw

Adobe Dreamweaver CS3

การกำหนดคุณสมบัติการ Fix Font



กลุ่มงานสารสนเทศภูมิศาสตร์ ศูนย์สารสนเทศ กรม
ชลประทาน

Dw

Adobe Dreamweaver CS3

การใส่ข้อความ

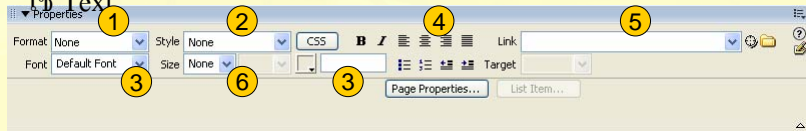
- สามารถพิมพ์เข้าไปในหน้า Document window ได้เลย และลอง Preview ดูโดยการกด F12 (เป็นการจำลอง Browser)
- เป็นการขึ้นบรรทัดใหม่ – ทำได้ 2 วิธีคือ
 - กดปุ่ม Enter โดยตรง (Tag <p>)
 - กดปุ่ม Shift ค้างไว้ แล้วกด Enter (Tag
)

กลุ่มงานสารสนเทศภูมิศาสตร์ ศูนย์สารสนเทศ กรม
ชลประทาน

การจัดรูปแบบอักษร

- ใช้ Property inspector

- ใช้ Text

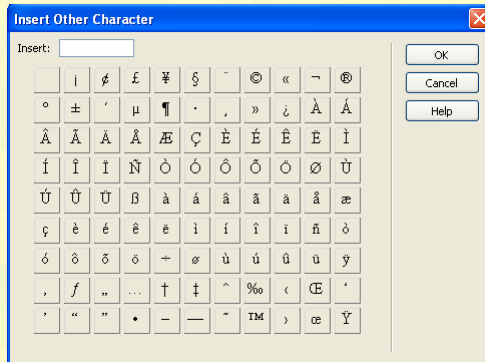


1. รูปแบบของตัวอักษร เป็น Paragraph, Heading 1-16
2. การกำหนดแม่แบบอักษร (Style sheet)
3. การกำหนดลักษณะอักษร ใส่สีอักษร
4. การจัดตำแหน่ง
5. การเชื่อมโยง
6. การกำหนดแบบอักษร ขนาดอักษร (Point) size 1-7

กลุ่มงานสารสนเทศภูมิศาสตร์ ศูนย์สารสนเทศ กรม

(พ.ร.ท.)

การใส่อักษรพิเศษแบบต่างๆ

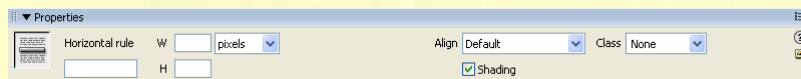


กลุ่มงานสารสนเทศภูมิศาสตร์ ศูนย์สารสนเทศ กรม

ชลประทาน

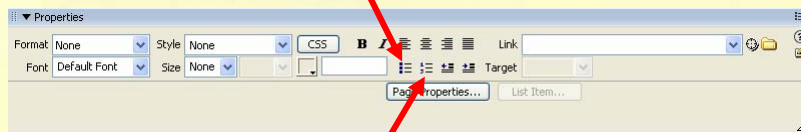
การใส่อักษรพิเศษแบบต่างๆ

ไปที่เมนู Insert>HTML>Horizontal Rules



การแสดงผลแบบรายการ

- การใส่สัญลักษณ์หน้าหัวข้อ



- การใส่หมายเลขหน้าหัวข้อ

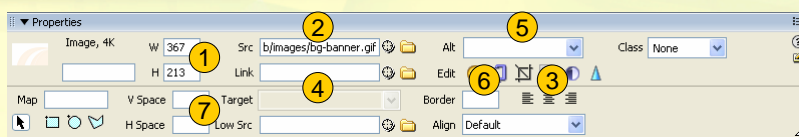
การใส่รูปภาพ

- ไฟล์รูปภาพที่ใช้กันทั่วไป มี 2 ชนิด คือ JPG, GIF
- JPG ภาพจะมีความละเอียดสูง แสดงสีได้สูงสุด 16.7 ล้านสี
- GIF ภาพมีความละเอียดไม่มาก เป็นภาพเคลื่อนไหว

ไปที่เมนู Insert>Image



การกำหนดคุณสมบัติรูปภาพ



1. ขนาดของภาพ
2. ที่อยู่ของภาพ
3. ตำแหน่งรูปภาพ
4. การเชื่อมโยงด้วยรูปภาพ (Link)
5. คำอธิบายรูปภาพ
6. กรอบรูปภาพ
7. ระยะห่างภาพด้านบน-ด้านล่าง

ตาราง (Table)

- ช่วยในการแสดงข้อมูลที่เป็นตาราง

- ช่วยในการวางโครงร่าง

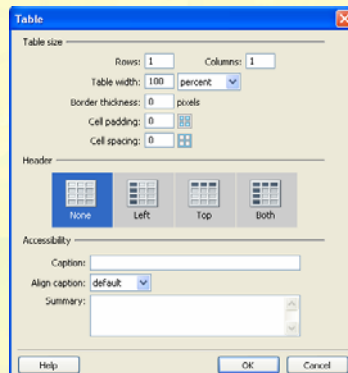


กลุ่มงานสารสนเทศศูนย์สารสนเทศ กรมชลประทาน

การสร้างตาราง

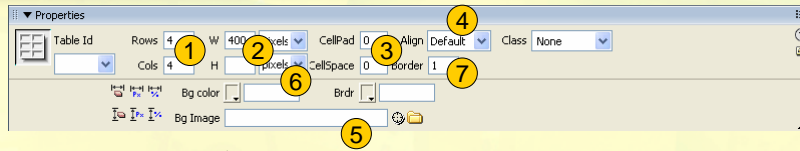
ไปที่เมนู Insert>Table

คลิก



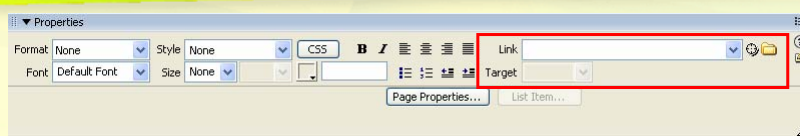
กลุ่มงานสารสนเทศศูนย์สารสนเทศ กรมชลประทาน

การจัดตารางกับตาราง



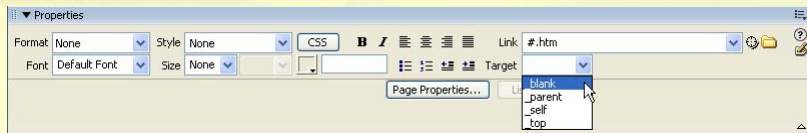
1. จำนวน แถว คอลัมน์
2. ความกว้าง สูง หน่วยของตาราง
3. ช่องว่างระหว่างข้อความ เซลล์
4. ตำแหน่งการจัดวางของตาราง
5. กำหนดสีพื้น หรือภาพ เป็นพื้นหลังของตาราง
6. กำหนดสีของเส้นขอบ
7. ขนาดของเส้นขอบ

การเชื่อมโยงเอกสาร (Link)



- Link ไปยังเว็บไซต์อื่น
- Link ไปยังไฟล์อื่น
- Link ไปยังอีเมล
- Link ภายในไฟล์เดียวกัน
- Link ไปยังเป้าหมายที่กำหนดของไฟล์อื่น
- การใช้รูปภาพเป็นตัวเชื่อมโยง
- Link แบบ Hotspot

กำหนดลักษณะการเปิดหน้าเว็บไซต์



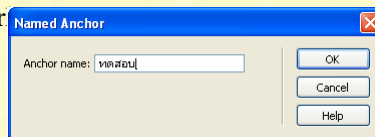
- _blank** ให้เปิดหน้าเว็บใหม่ที่เชื่อมโยงในหน้าต่าง Browser ใหม่อีกหน้าต่าง
- _parent** ให้เปิดหน้าเว็บใหม่ที่เชื่อมโยงในหน้าต่าง Browser เดิม
- _self** ให้เปิดหน้าเว็บใหม่ที่เชื่อมโยงในเฟรมเดิม
- _top** ให้เปิดหน้าเว็บใหม่ที่เชื่อมโยงในหน้าต่าง Browser เดิม โดยแสดงให้เห็นพื้นที่หน้าต่าง

การทำ Link ภายในไฟล์เดียวกัน

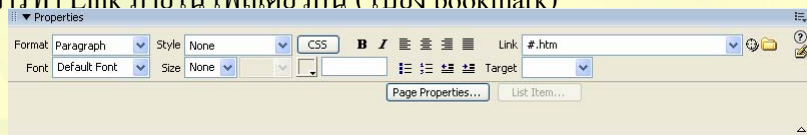
ไปที่เมนู Insert > Named Anchor



ทำการสร้าง bookmark

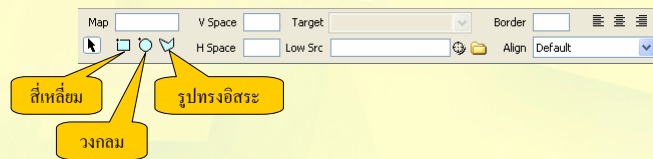


การทำ Link ภายในไฟล์เดียวกัน (ไปยัง bookmark)



การทำ Link แบบ Hotspot

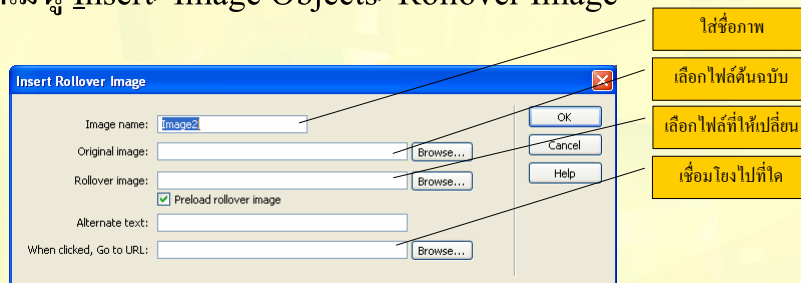
หรือ Image Map คือ การนำภาพมาแบ่งเป็นส่วนย่อย ให้ส่วนย่อยทำหน้าที่ต่างกัน เป็นการลิงค์เพียงบางส่วนของภาพไปยังที่ต่างๆ



การทำ Rollover Image

เป็นเทคนิคการทำเมนู Link ที่ใช้กันแพร่หลายให้ทั้งความสวยงามและความตื่นตาตื่นใจกับผู้ชมได้เป็นอย่างดี ในสมัยก่อนต้องมีความรู้ด้านภาษา JavaScript ถึงจะทำได้

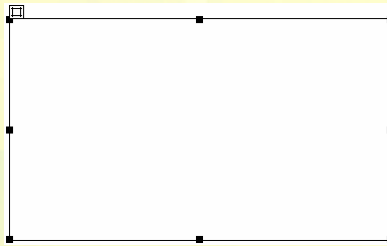
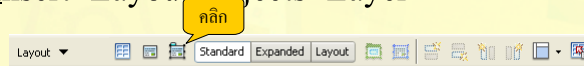
ไปที่เมนู Insert>Image Objects>Rollover Image



เลย์เออร์ (Layer)

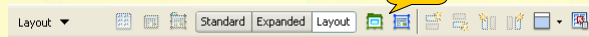
ใช้ในการกำหนดค่าตำแหน่งส่วนประกอบที่เราจะวาง

ไปที่เมนู Insert>Layout Objects>Layer

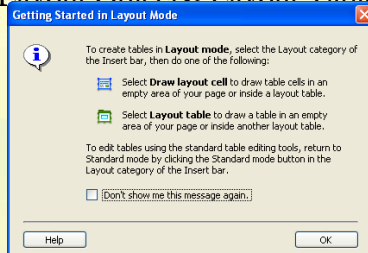


เลย์เอาท์ (Layout)

ใช้ในการจัดหน้า และวางโครงสร้างของเว็บเพจเป็นมุมมองที่ใช้ในการแบ่งพื้นที่หน้าเว็บเป็นส่วนๆ อย่างอิสระ



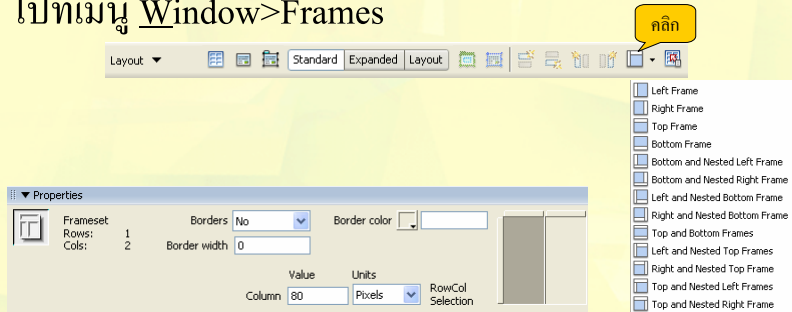
ไปที่เมนู Insert>Layout Objects>Layout Table, Layout Cell



การสร้างเฟรม (Frame)

Frame คือการแบ่งหน้าต่างของ Browser ออกเป็นส่วนต่างๆ โดยในแต่ละส่วน โหลดหน้าเว็บได้อิสระ โดยสามารถสั่งลิงค์จากทางซ้าย ซ้ายมาเปิดทางด้านขวาได้ด้วย

ไปที่เมนู Window>Frames



กลุ่มงานสารสนเทศภูมิศาสตร์ ศูนย์สารสนเทศ กรมชลประทาน

การสร้างฟอร์ม (Forms)

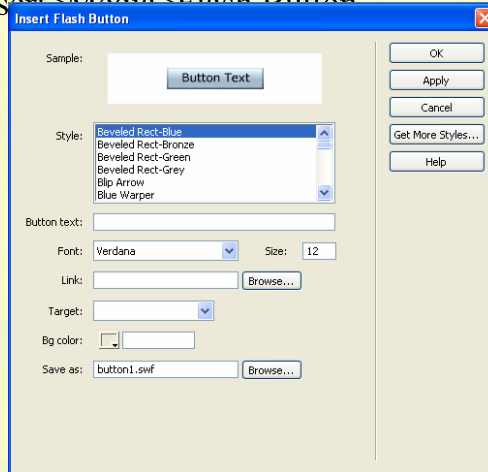
- Forms คือช่วงกรอกแบบฟอร์มที่เราพบตามเว็บทั่วไป จะใช้ส่วนนี้รับข้อมูลจากผู้เข้าชมเว็บ ไม่ว่าจะป็นประวัติส่วนตัว สั่งซื้อสินค้าหรือผลโหวตต่างๆ หรือการ Search หาข้อมูล
- การรับข้อมูลของการกรอกแบบฟอร์ม สามารถรับได้สองทาง คือให้ส่งมาทางอีเมลล์ หรือส่งเข้าโปรแกรมที่เราได้เขียนไว้ที่ Server



กลุ่มงานสารสนเทศภูมิศาสตร์ ศูนย์สารสนเทศ กรมชลประทาน

การสร้าง Flash Button

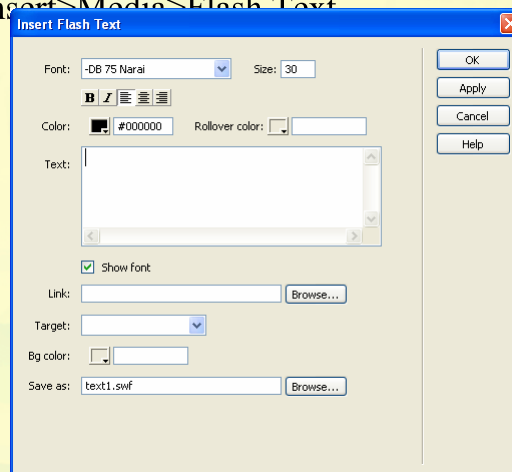
ไปที่เมนู Insert>Media>Flash Button



จลประทาน

การสร้าง Flash Text

ไปที่เมนู Insert>Media>Flash Text



จลประทาน

การใส่เสียงเพลง

ไฟล์เพลงประกอบด้วย ไฟล์ชนิดต่อไปนี้

.au , .snd , .mid , .wav , .aiff , .ram , .rpm, .mp3, .mp4

ไปที่เมนู Insert>Media>Plugin

การกำหนดเสียงพื้นหลัง ให้ใส่แท็กนี้ไว้ที่ หลังแท็ก <body>

<bgsound src =“ชื่อไฟล์.ชนิด” loop=“จำนวนครั้ง”>

การใส่ไฟล์วิดีโอ

ไฟล์วิดีโอที่สามารถใช้แสดงบนเว็บไซต์ได้ประกอบด้วย

.avi , .mov , .mpg, .mpeg, .wmv

ไปที่เมนู Insert>Media>Plugin

ใส่แท็กนี้ไว้ที่ หลังแท็ก <body>

<EMBED SRC = “ชื่อไฟล์.ชนิด” width=“ความกว้าง”

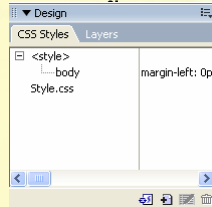
height=“ความสูง”>

Dw

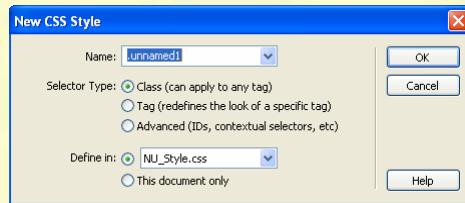
การสร้าง Cascading Style Sheet

(CSS)

เป็นการกำหนดรูปแบบรวมทั้งเว็บไซต์



เริ่มต้นการสร้าง CSS



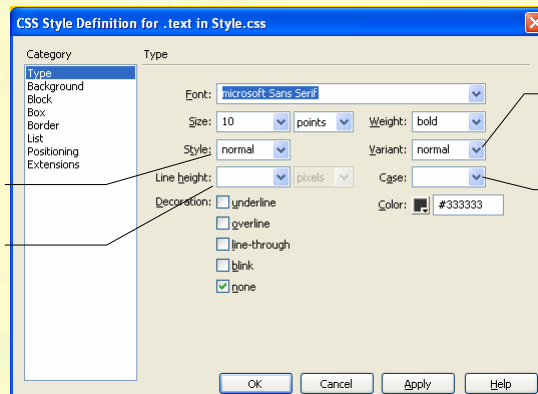
สร้างสไตล์

กลุ่มงานสารสนเทศภูมิศาสตร์ ศูนย์สารสนเทศ กรมชลประทาน

Dw

การกำหนดรูปแบบให้กับ Style

Sheet



รูปแบบตัวอักษร

ความสูงของเส้นบรรทัด

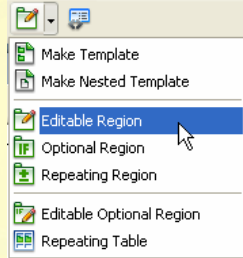
ตัวอักษรเล็กใหญ่

อักษรตัวแรกเป็นตัวใหญ่, ตัวก, ตัวห้อย

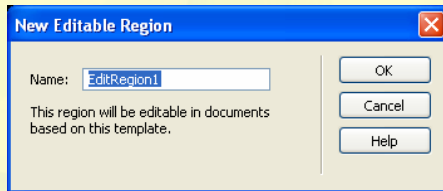
กลุ่มงานสารสนเทศภูมิศาสตร์ ศูนย์สารสนเทศ กรมชลประทาน

การสร้างแม่แบบเอกสาร Template

ไปที่เมนู Insert>Template Objects>Editable Region



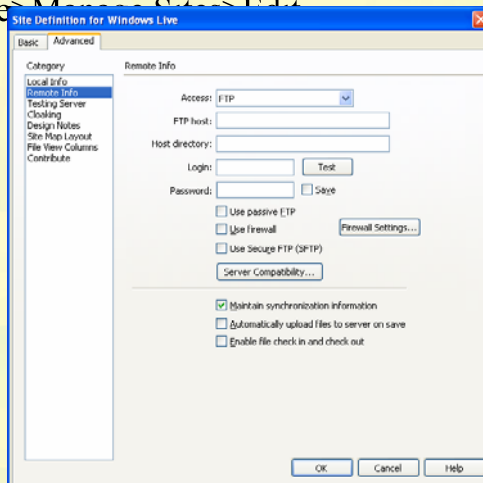
หรือเลือกที่เมนูไอคอน Editable Region



กำหนดชื่อ

การอัปโหลดข้อมูลทาง FTP

ไปที่เมนู Site>Manage Sites>Edit



Dw

Adobe Dreamweaver CS3

การสร้างตัวนับจำนวน Counter

ไปที่เว็บไซต์ <http://www.counterdata.com/>



จบประมาณ